

AUTORSKÉ PRÁVA © Hangzhou EZVIZ Software Co., Ltd. VŠETKY PRÁVA VYHRADENÉ.

Všetky informácie, okrem iného vrátane textov, obrázkov, grafov sú vlastníctvom spoločnosti Hangzhou EZVIZ Software Co, Ltd. (ďalej len „EZVIZ“). Táto používateľská príručka (ďalej len „príručka“) sa bez predchádzajúceho písomného povolenia spoločnosti EZVIZ nemôže žiadnym spôsobom reprodukovovať, meniť, prekladať ani distribuovať, čiastočne ani úplne. Pokiaľ nie je stanovené inak, spoločnosť EZVIZ neposkytuje žiadne záruky, garancie ani vyhlásenia, výslovné ani predpokladané, týkajúce sa príručky.


O tomto manuáli

Táto príručka obsahuje pokyny na používanie a správu produktu. Obrázky, grafy, nákresy a všetky ďalšie informácie, ktoré sú v ňom uvedené, slúžia len na opis a vysvetlenie. Informácie uvedené v návode sa môžu zmeniť bez predchádzajúceho upozornenia v dôsledku aktualizácií firmvéru alebo iných príčin. Najnovšiu verziu nájdete na webovej lokalite EZVIZ™ (<http://www.ezviz.com>).

Záznam o revíziách

Nové vydanie - Apríl 2026

Označení ochranných známek

EZVIZ™,  a iné ochranné známky a logá spoločnosti EZVIZ sú vlastníctvom spoločnosti EZVIZ v rôznych jurisdikciách. Iné nižšie uvedené ochranné známky a logá sú vlastníctvom príslušných majiteľov.

Právne vyhlásenie o odmietnutí zodpovednosti

V MAXIMÁLNO M ŽOŽNOM ROZSAHU, KTORÝ POVOĽUJÚ PRÍSLUŠNÉ PRÁVNE PREDPISY, SA OPÍSANÝ PRODUKT, SPOLU S JEHO HARDVÉROM, SOFTVÉROM A FIRMVÉROM, DODÁVA V STAVE „AKO JE“ SO VŠETKÝMI PORUCHAMI A CHYBAMI A SPOLOČNOSŤ EZVIZ NEPOSKYTUJE ŽIADNE VÝSLOVNÉ ANI IMPLICITNÉ ZÁRUKY OKREM INÉHO VRÁTANE ZÁRUKY PREDAJNOSTI, USPOKOJIVEJ KVALITY, VHODNOSTI NA KONKRÉTNY ÚČEL A NEPORUŠENIA PRÁV TRETEJ STRANY. SPOLOČNOSŤ EZVIZ ANI JEJ RIADIACI PRACOVNÍCI, ZÁSTUPCOVIA, ZAMESTNANCI ALEBO AGENTI V ŽIADNOM PRÍPADE NENESÚ ŽIADNU ZODPOVEDNOSŤ ZA AKÉKOL'VEK OSOBITNÉ, NÁSLEDNÉ, NÁHODNÉ ALEBO NEPRIAME ŠKODY, OKREM INÉHO VRÁTANE ŠKÔD Z ÚSLÉHO PODNIKATEĽSKÉHO ZISKU, PRERUŠENIA PODNIKANIA, STRATY ÚDAJOV ALEBO DOKUMENTÁCIE V SÚVISLOSTI S POUŽÍVANÍM TOHTO PRODUKTU, A TO ANI V PRÍPADE, AK BOLA SPOLOČNOSŤ EZVIZ UPOZORNENÁ NA MOŽNOSŤ TAKÝCHTO ŠKÔD.

V MAXIMÁLNO M ŽOŽNOM ROZSAHU, KTORÝ POVOĽUJÚ PRÍSLUŠNÉ PRÁVNE PREDPISY, CELKOVÁ SÚHRNNÁ ZODPOVEDNOSŤ SPOLOČNOSTI EZVIZ ZA VŠETKY ŠKODY NEPREKROČÍ PŮVODNÚ KÚPNU CENU PRODUKTU. SPOLOČNOSŤ EZVIZ NEPREBERÁ ŽIADNU ZODPOVEDNOSŤ ZA ZRANENIA OSÔB ANI MAJETKOVÉ ŠKODY V PRÍPADE PRERUŠENIA PREVÁDZKY PRODUKTU ALEBO UKONČENIA SLUŽBY V DÔSLEDKU: A) NESPRÁVNEJ INŠTALÁCIE ALEBO INÉKO AKO URČENÉHO ÚČELU POUŽÍVANIA; B) OCHRANY ŠTÁTNEHO ALEBO VEREJNÉHO ZÁUJMU; C) VYŠŠEJ MOCI; D) VÁS ALEBO TRETEJ STRANY OKREM INÉHO VRÁTANE POUŽÍVANIA AKÝCHKOL'VEK PRODUKTOV, SOFTVÉRU, APLIKÁCIÍ TRETÍCH STRÁN A ĎALŠÍCH.

POUŽÍVANIE PRODUKTU S PRÍSTUPOM NA INTERNET JE ÚPLNE NA VAŠE VLASTNÉ RIZIKO. SPOLOČNOSŤ EZVIZ NENESIE ŽIADNU ZODPOVEDNOSŤ ZA NEŠTANDARDNÚ PREVÁDZKU, ÚNIK OSOBNÝCH ÚDAJOV ANI ZA INÉ ŠKODY V DÔSLEDKU KYBERNETICKÉHO ÚTOKU, HEKERSKÉHO ÚTOKU, VÍRUSOVEJ INFEKcie ALEBO INÝCH BEZPEČNOSTNÝCH RIZÍK SIETE INTERNET; V PRÍPADE POTREBY VŠAK SPOLOČNOSŤ EZVIZ POSKYTNE VČASNÚ TECHNICKÚ PODPORU. PRÁVNE PREDPISY OHĽADOM BEZPEČNOSTNÉHO MONITOROVANIA A OCHRANY ÚDAJOV SA V JEDNOTLIVÝCH JURISDIKCIÁCH LÍŠIA. PRED POUŽÍVANÍM TOHTO PRODUKTU SI OVERTE VŠETKY PRÍSLUŠNÉ PRÁVNE PREDPISY VO VAŠEJ JURISDIKCII, ABY BOLO VAŠE POUŽÍVANIE PRODUKTU V SÚLADE S PRÍSLUŠNÝMI PRÁVNÝMI PREDPISMI. SPOLOČNOSŤ EZVIZ NENESIE ŽIADNU ZODPOVEDNOSŤ V PRÍPADE POUŽÍVANIA PRODUKTU NA NEZÁKONNÉ ÚČELY.

V PRÍPADE AKÉHOKOL'VEK NESÚLADU MEDZI USTANOVENIAMÍ UVEDENÝMI VYŠŠIE A PRÍSLUŠNÝMI PRÁVNÝMI PREDPISMI MAJÚ PREDNOSŤ PRÍSLUŠNÉ PRÁVNE PREDPISY.

Obsah

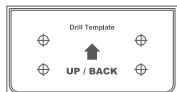
Prehľad	1
1. Obsah balenia	1
2. Základy	1
Získanie aplikácie EZVIZ	3
Pripojte k napájaniu	3
Pripojiť k internetu	3
Možnosť A: Drôtové nastavenie.....	3
Možnosť B: Nastavenie Wi-Fi.....	4
Inštalácia	5
1. Inštalácia karty microSD™ (voliteľné).....	5
2. Miesto inštalácie	5
3. Odstráňte montážnu konzolu.....	5
4. Inštaláčny postup.....	6
5. Inštalácia vodotesnej súpravy (voliteľné).....	7
Zobrazenie vášho zariadenia	8
1. Živý náhľad.....	8
2. Inteligentná detekcia	9
EZVIZ Connect	10
1. Používanie služby Amazon Alexa.....	10
2. Používanie služby Google Assistant	11
Najčastejšie otázky	12
Iniciatívy o používaní produktov s funkciou videa	13

Prehľad

1. Obsah balenia



Kamera (x1)



Šablóna na vrtanie (x1)



Vodotesná súprava (x1)



Súprava skrutiek (x1)



Napájací adaptér (x1)



Regulačné informácie (x2)

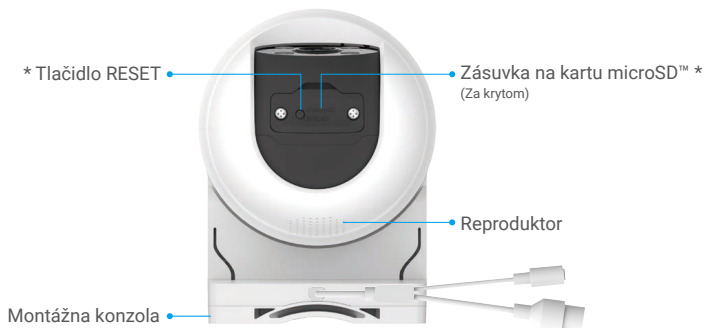


Príručka so stručným návodom (x1)

i Vzhľad napájacieho adaptéra sa môže líšiť od toho, ktorý ste si kúpili.

2. Základy





Názov	Popis
Červené/modré svetlá	<ul style="list-style-type: none"> Alarm <p>Po pridaní kamery do aplikácie EZVIZ môžete povoliť alarm na stránke živého náhľadu kamery. Červené/modré svetlá blikajú striedavo červenou a modrou farbou.</p> <ul style="list-style-type: none"> Inteligentná detekcia <p>Po pridaní kamery do aplikácie EZVIZ môžete aktivovať inteligentné detekcie (podrobnosti nájdete v časti "Inteligentná detekcia"). Keď sa spustí detekcia, kamera zobrazí vizuálne alarmy na základe parametrov nastavených v "Nastaveniach svetla".</p> <p>i Aby inteligentná detekcia fungovala správne, zapnite príslušné svetlá v aplikácii EZVIZ v časti Nastavenia > Nastavenia svetiel.</p>
LED indikátor	<ul style="list-style-type: none"> ■ Neprerušovaná červená: Kamera sa spúšťa. ● ● Pomalé blikanie načerveno: Sieťová výnimka. ● ● ● Rýchlo blikanie načerveno: Výnimka kamery (napr. chyba karty microSD™). ■ Neprerušovaná modrá: Video sa zobrazuje v aplikácii EZVIZ. ● ● Pomalé blikanie namodro: Kamera funguje správne. ● ● ● Rýchlo blikajúca modrá: Kamera pripravená na pripojenie k sieti.
RESET tlačidlo	Keď je kamera v prevádzke, stlačením a podržaním tlačidla na 5 sekundy reštartujete zariadenie a nastavíte všetky predvolené parametre.
Zásuvka na kartu microSD™	<ul style="list-style-type: none"> Vložte kartu microSD™ (zakúpíte si samostatne) do zásuvky na kartu. Pred použitím kartu inicializujte v aplikácii EZVIZ. Odporúčaná kompatibilita: Trieda 10, max. priestor 512 GB.



Získanie aplikácie EZVIZ

- i** Pred stiahnutím aplikácie:
 - Ak je aplikácia už nainštalovaná, overte, či ide o najnovšiu verziu, skontrolovaním aktualizácií vo vašom obchode s aplikáciami.
 - Ak aplikácia nie je nainštalovaná, postupujte podľa krokov nižšie na jej stiahnutie.

1. Pripojte mobilný telefón k sieti Wi-Fi (odporúčané).
2. Stiahnite si aplikáciu EZVIZ vyhľadáním "EZVIZ" v App Store alebo Google Play™.
3. Zaregistrujte si účet EZVIZ a prihláste sa do aplikácie.



Pripojte k napájaniu

Pripojte napájací port k elektrickej zásuvke pomocou napájacieho adaptéra (súčasť balenia).

- i** • Pre odpojenie od napájania odpojte napájací konektor zo zariadenia.
- Keď indikátor LED rýchlo bliká namodro, znamená to, že kamera je pripravená na konfiguráciu siete.



Pripojiť k internetu

Pripojte kameru k drôtovej alebo Wi-Fi sieti, potom ju pridajte do aplikácie EZVIZ.

- Káblové pripojenie: pripojte kameru k smerovaču. Pozrite si časť "[Možnosť A: Drôtové nastavenie](#)".
- Konfigurácia Wi-Fi: nakonfigurujte nastavenia Wi-Fi. Pozrite si časť "[Možnosť B: Nastavenie Wi-Fi](#)".

- i** **Priorita siete: káblová sieť > Wi-Fi.**

Možnosť A: Drôtové nastavenie

1. Pomocou kábla siete Ethernet pripojte kameru k portu LAN smerovača (kúpiť samostatne).



i Keď indikátor LED pomaly bliká namodro, znamená to, že kamera je pripojená na internet.

2. Prihláste sa do svojho účtu pomocou aplikácie EZVIZ.
3. Na domovskej obrazovke klepnite na "+" v pravom hornom rohu, aby ste prešli na stránku Skenovať QR kód.
4. Naskenujte QR kód na obale tejto stručnej úvodnej príručky alebo na kamere.



i Môžete tiež priamo zadať SN zariadenia na pridanie.

5. Postupujte podľa sprievodcu aplikáciou EZVIZ a pridajte kameru do svojho účtu v aplikácii EZVIZ.

i Po pripojení cez kábel, ak LED indikátor pomaly bliká na červeno, kamera sa nepodarilo pripojiť k sieti. Skontrolujte, či je ethernetový kábel správne pripojený alebo či nie je uvoľnený.

Možnosť B: Nastavenie Wi-Fi

i Kameru pripojte k tej sieti Wi-Fi, ku ktorej máte pripojený svoj mobilný telefón.

1. Prihláste sa do svojho účtu pomocou aplikácie EZVIZ.
2. Na domovskej obrazovke klepnite na "+" v pravom hornom rohu, aby ste prešli na stránku Skenovať QR kód.
3. Naskenujte QR kód na obale tejto stručnej úvodnej príručky alebo na kamere.



i Môžete tiež priamo zadať SN zariadenia na pridanie.

4. Postupujte podľa sprievodcu aplikáciou EZVIZ, aby ste dokončili konfiguráciu Wi-Fi a pridali kameru do vášho účtu EZVIZ.

Inštalácia

1. Inštalácia karty microSD™ (voliteľné)

1. Odstráňte dva skrutky umiestnené na spodnej časti zariadenia, aby ste odpojili kryt.
2. Vložte kartu microSD™ (zakúpíte si samostatne) do zásuvky na kartu.
3. Opätovne pripevnite kryt.



i Po nainštalovaní karty microSD™ vykonajte kroky uvedené nižšie a pred použitím karty inicializujte v aplikácii EZVIZ.

1. V aplikácii EZVIZ kliknite na položku Zoznam záznamov v rozhraní Nastavenia zariadenia, aby ste skontrolovali stav karty microSD™.
2. Ak stav microSD™ karty zobrazuje Neinicializovaná, klepnite na ňu a inicializujte ju. Stav sa potom zmení na Používa sa, čo umožní ukladať videá.

2. Miesto inštalácie

- Vyberte miesto s čistým výhľadom bez prekážok.
- Uistite sa, že je stena dosť pevná, aby udržala trojnásobnú hmotnosť kamery.
- Kamera sa nesmie inštalovať s objektívom namiereným priamo na slnečné svetlo.
- Odporúčaná výška montáže: 2,5 - 3 metre (8,2 - 9,8 stopy) nad zemou.

3. Odstráňte montážnu konzolu

Stlačte uzamykacie západky na oboch stranách tela zariadenia, pričom jemne ťahajte montážny držiak smerom von, aby ste ho uvoľnili.



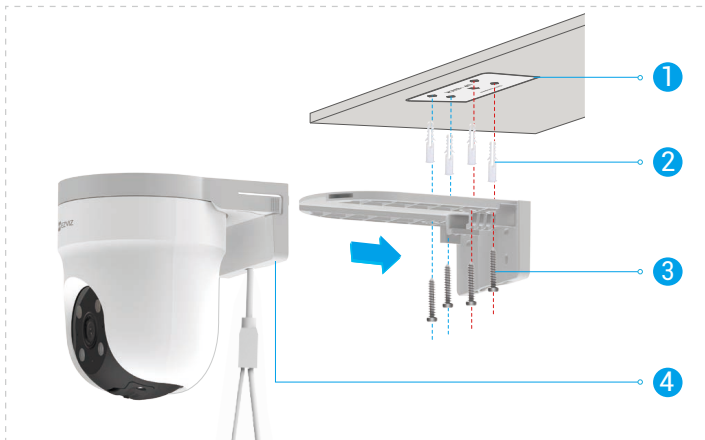
4. Inštalčný postup

Kameru je možné namontovať na stenu, na strop a na stožiar.

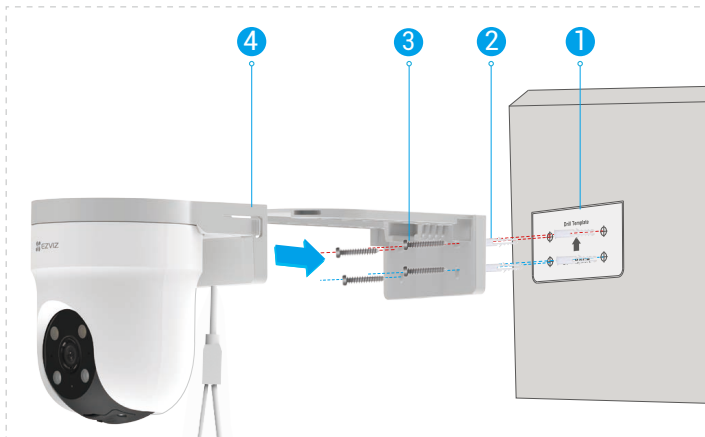
Stropný/stenný držiak

i Pred inštaláciou kamery na montážny držiak preveďte všetky káble cez káblový kanál, aby ste zabránili zasahovaniu do nasledujúcich inštalčných krokov.

1. Prilepte šablónu na vrtanie na čistý a rovný povrch.
2. (Len pre betónové stropy/steny) Vyvrtajte otvory na skrutky podľa šablóny a vložte do nich hmoždinky.
3. Použite skrutky (PA4×25) na upevnenie montážneho držiaka na inštalčnú plochu.
4. Nainštalujte kameru na montážny držiak.



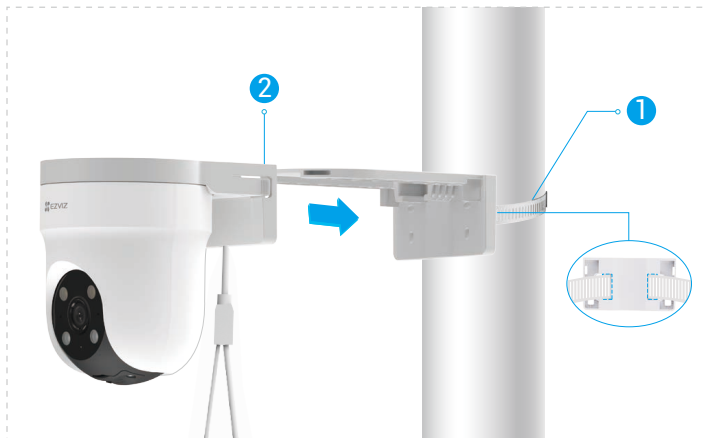
Obr. 1 Stropné upevnenie



Obr. 2 Nástenné upevnenie

Držiak na stĺp

1. Použite obrúč (zakúpiť samostatne) na upevnenie montážneho držiaka na stĺp.
2. Nainštalujte kameru na montážny držiak.



i Po inštalácii odstráňte ochranný film z objektívu.

5. Inštalácia vodotesnej súpravy (voliteľné)

i Ak je kamera nainštalovaná vo vonkajšom alebo vlhkom prostredí, použite vodotesnú súpravu.

1. Vložte podložku do ethernetového portu kamery.



2. Previňte A cez koncovku, tesnenie a maticu.



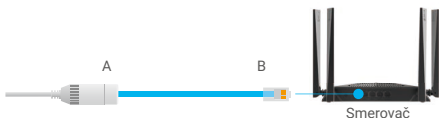
3. Zasuňte A do ethernetového portu kamery.



4. Utiahnite maticu, tesnenie a koncovku.



5. Pripojte B k LAN portu routera.

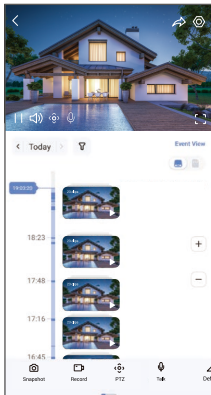


Zobrazenie vášho zariadenia

i Rozhranie aplikácie sa môže zmeniť v dôsledku aktualizácie verzie.

1. Živý náhľad

Spustíte aplikáciu EZVIZ, klepnutím na kartu zariadenia prejdete na stránku zariadenia. Potom klepnite na tlačidlo Živý prehľad, čím prejdete na stránku živého prehľadu, kde môžete sledovať a počúvať živý prenos, robiť snímky, nahrávať videá a podľa potreby vybrať rozlíšenie videa.



i Potiahnutím vľavo a vpravo po obrazovke zobrazíte ďalšie ikony.

Ikona	Popis
	Zdieľanie. Zariadenie môžete zdieľať s kýmkoľvek chcete.
	Nastavenia. Zobrazenie alebo zmena nastavení zariadenia.
	Snímka. Vytvorenie snímky.
	Nahrávať. Manuálne spustenie/zastavenie zaznamenávania.
	PTZ. Otočte kamerou pre získanie širšieho zorného poľa.
	Hovor. Kliknutím hovorte s ľuďmi pred kamerou.
	Rozlíšenie. Ťuknutím vyberte rozlíšenie videa.
	Spánok. Ťuknutím na položku zapnete režim spánku, video sa prestane zobrazovať a upozornenie alarmu sa vypne.
	Automatická hliadka. Klepnite na povolenie automatickej hliadky a sledovanie cieľa.
	360° obrázok. Kliknutím vygenerujete 360-stupňový pohľad.
	Alarm. Ťuknite na ikonu a zariadenie bude ozývať zvuky a blikať, aby odradilo od násilníkov.
	Reflektor. Ťuknutím zapnete reflektor, aby osvetlenie zorného poľa a ďalším ťuknutím ho vypnete.
	Zariadenie v blízkosti. Ťuknutím vyberte dostupné blízke zariadenia na živé zobrazenie na viacerých obrazovkách.
	Obraz v obraze. Klepnite na sledovanie videa zobrazeného v popredí pred inou aplikáciou, ktorú používate.
	Rada. Kliknite pre zobrazenie viac informácií o zariadení.
	Presunúť. Preskute postupnosť všetkých funkcií uvedených vyššie.

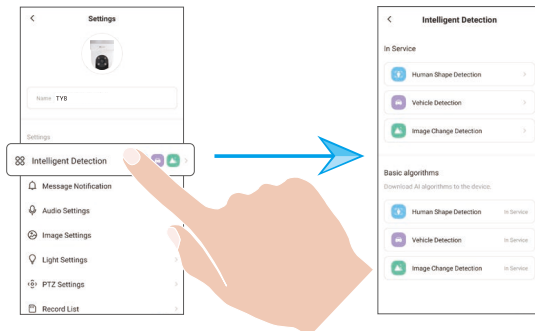
2. Inteligentná detekcia

Zariadenie podporuje inteligentné detekcie. Postupujte podľa krokov nižšie na jeho konfiguráciu.

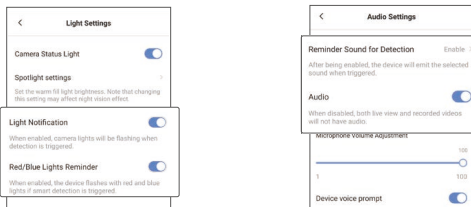
1. Prejdite do nastavení zariadenia > Inteligentná detekcia.

2. Klepnite na „Použiť“ na aktiváciu konkrétnych AI algoritmov pre vaše zariadenie.

i Po aktivovaní algoritmu AI ňañ klepnite, aby ste nakonfigurovali relevantné parametre, ako napríklad nastavenie detekčných oblastí pre rôzne šošovky a výber citlivosti detekcie.



3. Po dokončení nastavení inteligentného detekovania sa vráťte na stránku nastavení zariadenia. Klepnite na „Nastavenia svetiel“ na povolenie príslušných svetelných upozornení a na „Nastavenia zvuku“ na povolenie nastavení zvuku podľa potreby.



Kamera bude vytvárať zodpovedajúce zvukové a vizuálne upozornenia na základe parametrov nastavených v „Nastavenia svetiel“ a „Nastavenia zvuku“ za nasledujúcich podmienok:

- V živom zobrazení je detekovaný ľudský tvar (ak je povolená „Detekcia človeka“).
- V živom zobrazení je detekované vozidlo (ak je povolená „Detekcia vozidla“).
- Dynamická zmena je detekovaná v živom náhľade (ak je povolené „Detekcia zmeny obrazu“).

1. Používanie služby Amazon Alexa

Tieto pokyny vám umožnia ovládať svoje zariadenia EZVIZ pomocou služby Amazon Alexa. Ak narazíte na akékoľvek ťažkosti počas procesu, pozrite si Riešenie problémov.

Pred začatím práce skontrolujte, či sú splnené tieto podmienky:

1. Zariadenia EZVIZ sú pripojené k aplikácii EZVIZ.
2. V aplikácii EZVIZ vypnite možnosť Šifrovanie videa a zapnite možnosť Zvuk na stránke Nastavenia zariadenia.
3. Máte zariadenie so službou Alexa (napr. Echo Spot, Echo-Show, všetky nové produkty Echo-Show, Fire TV (všetky generácie), kľúč Fire TV (len druhá generácia), inteligentné televízory s edíciou Fire TV).
4. Aplikácia Amazon Alexa je už nainštalovaná v inteligentnom zariadení a máte vytvorené konto.

Ovládanie zariadení EZVIZ pomocou služby Amazon Alexa:

1. Spustíte aplikáciu Alexa a z ponuky vyberte „Zručnosti a hry“.
2. Na obrazovke Zručnosti a hry vyhľadajte text „EZVIZ“ a zobrazia sa zručnosti „EZVIZ“.
3. Vyberte zručnosť zariadenia EZVIZ, potom klepnite na **POVOLÍŤ POUŽÍVANIE**.
4. Zadaťte svoje používateľské meno a heslo EZVIZ a klepnite na **Prihlásiť sa**.
5. Ťuknutím na tlačidlo **Autorizovať** umožníte službe Alexa prístup k svojmu kontu EZVIZ na ovládanie zariadení EZVIZ.
6. Zobrazí sa nápis „Úspešné prepojenie konta EZVIZ“. Potom ťuknite na položku **VYHLADAŤ ZARIADENIA** a umožníte službe Alexa nájsť všetky vaše zariadenia EZVIZ.
7. Vráťte sa do ponuky aplikácie Alexa, vyberte položku „Zariadenia“ a medzi zariadeniami uvidíte všetky svoje zariadenia EZVIZ.

Hlasové ovládanie

Vyhľadajte nové inteligentné zariadenie prostredníctvom ponuky „Inteligentná domácnosť“ v aplikácii Alexa alebo pomocou funkcie hlasového ovládania Alexa.

Po vyhľadaní zariadenia ho budete môcť ovládať hlasom. Službe Alexa zadávajúte jednoduché povely.

- i** Napríklad názov vášho zariadenia: „ukáž kameru xxxx“ môžete zmeniť v aplikácii EZVIZ. Vždy, keď zmeníte názov zariadenia, budete musieť zariadenie znova nájsť a aktualizovať názov.

Riešenie problémov

Čo mám robiť, ak sa aplikácii Alexa nepodarí vyhľadať moje zariadenie?

Skontrolujte prípadné problémy s pripojením k sieti Internet.

Reštartujte inteligentné zariadenie a znova ho skúste vyhľadať v aplikácii Alexa.

Prečo sa v aplikácii Alexa zobrazuje stav zariadenia „offline“?

Je možné, že zariadenie bolo odpojené od siete. Reštartujte inteligentné zariadenie a znova ho skúste vyhľadať v aplikácii Alexa.

Skontrolujte, či je smerovač pripojený na internet, a skúste to znova.

- i** Podrobnosti o krajinách, kde je k dispozícii služba Amazon Alexa, nájdete na oficiálnej webovej stránke Amazon Alexa.

2. Používanie služby Google Assistant

Vďaka službe Google Assistant môžete aktivovať zariadenie EZVIZ a zobrazíť živý náhľad pomocou vyslovenia hlasových príkazov Google Assistant.

Vyžadujú sa nasledujúce zariadenia a aplikácie:

1. Funkčná aplikácia EZVIZ.
2. V aplikácii EZVIZ vypnite možnosť Šifrovanie videa a zapnite možnosť Zvuk na stránke Nastavenia zariadenia.
3. Televízor s pripojenou funkčnou službou Chromecast.
4. Aplikácia Google Assistant v telefóne.

Začnite nasledujúcim postupom:

1. Nastavte zariadenie EZVIZ a uistite sa, že v aplikácii funguje správne.
2. Stiahnite si aplikáciu Google Home z lokality App Store alebo Google Play™ a prihláste sa do svojho konta Google.
3. Na domovskej obrazovke ťuknite na ikonu „+“ v ľavom hornom rohu, vyberte položku „Nastaviť zariadenie“ zo zoznamu ponuky a prejdite do rozhrania s nastaveniami.
4. Ťuknite na položku Pracuje so službou Google, vyhľadajte text „EZVIZ“, aby ste našli možnosti „EZVIZ“.
5. Zadaťte svoje používateľské meno a heslo EZVIZ a klepnite na Prihlásiť sa.
6. Ťuknutím na tlačidlo Autorizovať umožníte službe Google prístup k svojmu kontu EZVIZ, aby služba Google mohla ovládať vaše zariadenia EZVIZ.
7. Ťuknite na položku Návrat do aplikácie.
8. Postupujte podľa vyššie uvedených krokov na dokončenie autorizácie. Po dokončení synchronizácie bude služba EZVIZ uvedená v zozname služieb. Ak chcete zobrazíť zoznam kompatibilných zariadení v konte EZVIZ, ťuknite na ikonu služby EZVIZ.
9. Teraz vyskúšajte niektoré príkazy. Použite názov kamery, ktorý ste vytvorili pri nastavovaní systému.

Používatelia môžu spravovať zariadenia ako samostatné jednotky alebo ako skupinu. Pridanie zariadení do miestnosti umožňuje používateľom ovládať skupinu zariadení súčasne jedným príkazom.

Ďalšie informácie nájdete kliknutím na prepojenie:

<https://support.google.com/googlehome/answer/7029485?co=GENIE.Platform%3DAndroid&hl=en>

Najčastejšie otázky

Otázka: Ak je kamera v aplikácii offline, bude nahrávanie videa pokračovať?

Odpoveď: Ak je kamera zapnutá, ale odpojená od internetu, miestne nahrávanie bude pokračovať, ale cloudové nahrávanie sa zastaví. Ak je kamera vypnutá, obe video nahrávky sa zastavia.

Otázka: Prečo sa spustí alarm, keď na obrázku nie je nikto?

Odpoveď: Nastavte nižšiu hodnotu citlivosti detekcie. Upozornenie: Vozidlá a zvieratá môžu tiež spôsobiť poplach.

Otázka: Mobilný telefón nedokáže prijímať upozornenia alarmov, keď je kamera online.

Odpoveď: 1. Uistite sa, že aplikácia EZVIZ je spustená na vašom mobilnom telefóne a že je povolené príslušné upozornenie na detekciu.

2. V prípade systému Android sa uistite, že aplikácia je spustená v pozadí a v prípade systému iOS zapnite funkciu hlásení typu push Nastavenia -> Upozornenie.

3. Ak sa aj tak nezobrazí žiadny alarm, podržte stlačené tlačidlo RESET na 5 sekúnd, aby sa obnovili nastavenia kamery.

Otázka: Živé zobrazenie alebo prehrávanie zlyhalo.

Odpoveď: Uistite sa, že sieťové pripojenie je správne. Sledovanie živých videí vyžaduje dobrú šírku pásma. Môžete obnoviť video alebo zmeniť sieť a vyskúšať to znova.

 Ďalšie informácie o zariadení nájdete na lokalite www.ezviz.com/eu.

Iniciatívy o používaní produktov s funkciou videa

Vážení používatelia EZVIZ,

Technológie ovplyvňujú všetky aspekty nášho života. Ako technologická spoločnosť s perspektívou sme si stále viac vedomí úlohy technológie pri zlepšovaní efektívnosti a kvality nášho života. Súčasne si uvedomujeme aj potenciálny škodlivý vplyv nesprávneho použitia. Napríklad, video produkty môžu nahrávať skutočné, úplné a jasné obrazy, preto majú veľkú hodnotu pri zobrazovaní faktov. Napriek tomu, nevhodné rozširovanie, používanie a/alebo spracovanie videozáznamov môže porušiť súkromie, legitímne práva a záujmy iných.

Zaviazaní k inováciám technológií pre dobro, my v spoločnosti EZVIZ tu týmto vážne odporúčame, aby každý používateľ správne a zodpovedne využíval video produkty, a tým spoločne vytvárali pozitívne prostredie, kde všetky súvisiace praktiky a používanie sú v súlade s platnými zákonmi a predpismi, rešpektujú záujmy a práva jednotlivcov a podporujú sociálnu morálku.

Tu sú iniciatívy spoločnosti EZVIZ, na ktoré by sme si cenili vašu pozornosť:

1. Každý jednotlivec má rozumné očakávanie súkromia a používanie video produktov by nemalo byť v konflikte s takýmto rozumným očakávaním. Preto by mal byť zobrazený varovný oznámenie, ktoré upresňuje monitorovací rozsah, pri inštalácii videoproduktov na verejných miestach. V prípade priestorov, ktoré nie sú verejné, sa dôkladne posúdia práva a záujmy zainteresovaných osôb vrátane, ale nie výlučne, inštalácie video produktov len po získaní súhlasu zainteresovaných strán a neinštalácie vysoko neviditeľných video produktov bez vedomia iných osôb.
2. Video produkty objektívne zaznamenávajú zábery reálnych aktivít v určitom čase a priestore. Používatelia musia vopred primerane identifikovať osoby a práva, ktoré sú súčasťou tohto rozsahu, aby sa predišlo porušeniu portréту, súkromia alebo iných zákonných práv iných osôb pri ich ochrane pomocou produktov s videom. Dôležité je, že ak si zvolíte povoliť funkciu nahrávania zvuku na svojej kamere, zachytiť zvuky vrátane konverzácií v rámci monitorovacieho dosahu. Dôrazne odporúčame komplexné hodnotenie potenciálnych zdrojov zvuku v dohľadovom rozsahu, aby ste plne pochopili nevyhnutnosť a primeranosť pred zapnutím funkcie nahrávania zvuku.
3. Video produkty používané budú neustále generovať zvukové alebo vizuálne údaje z reálnych scén - prípadne aj biometrické informácie, ako sú tvárové obrazy - na základe výberu funkcií produktu používateľom. Takéto údaje je možné použiť alebo spracovať na použitie. Videoprodukty sú len technologické nástroje, ktoré nevykonávajú a ani nemôžu ľudsky uplatňovať právne a morálne normy na usmernenie zákonného a správneho používania údajov. Dôležitý je spôsob a účel ľudí, ktorí kontrolujú a používajú vytvorené údaje. Preto správcovia údajov nesmú len prísne dodržiavať platné zákony a predpisy, ale aj plne rešpektovať nezáväzné pravidlá vrátane medzinárodných dohôd, morálnych noriem, kultúrnych norm, verejného poriadku a miestnych zvyklostí. Okrem toho by sme mali vždy uprednostňovať ochranu súkromia a práva na zobrazenie portrétov a iné primerané záujmy.
4. Video dáta neustále generované videoproduktmi nesú práva, hodnoty a ďalšie požiadavky rôznych zainteresovaných strán. Preto je mimoriadne dôležité zabezpečiť bezpečnosť údajov a chrániť produkty pred škodlivými zásahom. Každý používateľ a správca údajov musí prijať všetky primerané a potrebné opatrenia na maximalizáciu bezpečnosti produktu a údajov, aby sa predišlo úniku údajov, nevhodnému zverejneniu alebo zneužitiu, vrátane, ale nie obmedzené na, nastavenie prístupového riadenia, výber vhodného sieťového prostredia, kde sú pripojené video produkty, a zriadenie a neustále optimalizovanie bezpečnosti siete.
5. Video produkty významne prispeli k zvýšeniu bezpečnosti našej spoločnosti a veríme, že budú aj naďalej zohrávať pozitívnu úlohu v rôznych aspektoch nášho každodenného života. Akýkoľvek pokus zneužiť tieto produkty na porušenie ľudských práv alebo zapojiť sa do nezákonných aktivít odporuje samotnej podstate hodnôt v technologickej inovácii a vývoji produktov. Každý používateľa odporúčame, aby si vytvoril vlastné metódy a pravidlá na hodnotenie a monitorovanie používania video produktov, aby sa zabezpečilo, že tieto produkty sa používajú vždy správne, starostlivo a s dobrou vôľou.